

ВІДОМОСТІ про автора та наукового керівника наукової роботи

« _____ »
(шифр)

Автор

Науковий керівник

1. Прізвище Салига
2. Ім'я (повністю) Юлія
3. По батькові (повністю) Романівна
4. Повне найменування та місцезнаходження вищого навчального закладу, у якому навчається автор
ДВНЗ «Прикарпатський національний університет ім. В. Стефаника», м. Івано-Франківськ
5. Факультет природничих наук
6. Курс (рік навчання) I курс
7. Результати роботи опубліковано

(рік, місце, назва видання)

8. Результати роботи впроваджено

(рік, місце, форма впровадження)

9. Місце проживання, телефон, e-mail
м. Івано-Франківськ, 0953048486,
jlyasya98@ukr.net

Науковий керівник

(підпис)

Атаманюк Я. Д.
(прізвище та ініціали)

Автор роботи

(підпис)

Салига Ю. М.
(прізвище та ініціали)

Рішенням конкурсної комісії _____
(найменування вищого навчального закладу)

студент(ка) _____ рекомендується для участі у другому
(прізвище, ініціали)

турі Конкурсу _____
(назва галузі науки, спеціальності, групи спеціальностей)

Голова конкурсної комісії _____
(підпис) _____ (прізвище, ініціали)

М.П. _____ 20 __ року

ВІДОМОСТІ про автора та наукового керівника наукової роботи

« _____ »
(шифр)

Автор

Науковий керівник

1. Прізвище Іванишин
2. Ім'я (повністю) Юліанна
3. По батькові (повністю) Ярославівна
4. Повне найменування та місцезнаходження вищого навчального закладу, у якому навчається автор
ДВНЗ «Прикарпатський національний університет ім. В. Стефаника», м. Івано-Франківськ
5. Факультет природничих наук
6. Курс (рік навчання) IV курс
7. Результати роботи опубліковано

1. Прізвище Атаманюк
2. Ім'я (повністю) Ярослава
3. По батькові (повністю) Дмитрівна
4. Місце роботи, телефон, е-mail ДВНЗ «Прикарпатський національний університет ім. В. Стефаника», м. Івано-Франківськ, кафедра географії і природознавства
0342596162, syvulja@ukr.net
5. Посада доцент
6. Науковий ступінь к.г.н.
7. Вчене звання доцент

_____ (рік, місце, назва видання)

8. Результати роботи впроваджено

8. Місце проживання, телефон
м. Івано-Франківськ, 0503732162

_____ (рік, місце, форма впровадження)

9. Місце проживання, телефон, е-mail
Івано-Франківська обл., Калуський р-н, с. Войнилів, 0995539507,
julianajaroslawivna@gmail.com

Науковий керівник

_____ (підпис)

Атаманюк Я. Д.
(прізвище та ініціали)

Автор роботи

_____ (підпис)

Іванишин Ю. Я.
(прізвище та ініціали)

Рішенням конкурсної комісії _____
(найменування вищого навчального закладу)

студент(ка) _____ рекомендується для участі у другому
(прізвище, ініціали)

турі Конкурсу _____
(назва галузі науки, спеціальності, групи спеціальностей)

Голова конкурсної комісії _____
(підпис) _____ (прізвище, ініціали)

М.П. _____ 20 ____ року

Державний вищий навчальний заклад
«Прикарпатський національний університет імені Василя Стефаника»

Кафедра географії і природознавства

**ПЕРЕДУМОВИ РОЗВИТКУ СПЕЛЕОТУРИЗМУ
В ІВАНО-ФРАНКІВСЬКІЙ ОБЛАСТІ**

Роботу виконали:
ст. IV к., гр. ГТБ-42
спеціальності «географія»
Іванишин Юліанна,
ст. I курсу, гр НЗГ-11
спеціальності «науки про
землю» *Салига Юлія*

Науковий керівник:
Атаманюк Ярослава Дмитрівна,
доцент Прикарпатського
національного університету
імені Василя Стефаника,
кандидат географічних наук

Івано-Франківськ - 2016

ЗМІСТ

ВСТУП	3
РОЗДІЛ 1 СПЕЛЕОТУРИЗМ ЯК ЕЛЕМЕНТ ТУРИСТИЧНО – РЕКРЕАЦІЙНОЇ ІНДУСТРІЇ	5
1.1. Печери як об'єкт дослідження та їх використання в туризмі	5
1.2. Історичні засади розвитку спелеотуризму	9
Висновки до розділу 1	10
РОЗДІЛ 2 ТЕРИТОРІАЛЬНІ ОСОБЛИВОСТІ СПЕЛЕОПОТЕНЦІАЛУ ІВАНО-ФРАНКІВСЬКОЇ ОБЛАСТІ	11
2.1. Характеристика печер Івано-Франківської області	11
2.2. Оцінка спелеологічних ресурсів Івано-Франківської області	18
2.3. Рекомендації для розвитку спелеотуризму Івано-Франківської області	22
Висновки до розділу 2	23
ВИСНОВКИ	24
СПИСОК ВИКОРИСТАНИХ ДЖЕРЕЛ	26
ДОДАТКИ	27

ВСТУП

Найбільш популярним на сьогоднішній час являється саме пригодницький туризм, який об'єднує всі подорожі, пов'язані з активними способами пересування та відпочинку на природі, що мають на меті отримання нових відчуттів, вражень, покращення фізичної форми та досягнення спортивних результатів.

Особливого зацікавлення набуває один з різновидів пригодницького туризму, а саме спелеотуризм. В Україні є великі перспективи для його розвитку, ніша практично не зайнята. Починання звичайно є, але потенціал незадіяних ресурсів ще дуже великий. Оцінка спелеологічних ресурсів України на даний момент є досить недосконалою і потребує нової інформації. Значна частина територій, які мають ресурсні перспективи є недослідженими, розвідані порожнини не описані і вимагають топографічної зйомки.

Отже, зазначена проблематика дозволяє вважати, що *актуальність теми даного дослідження* обумовлена науковою важливістю розробки методичних аспектів спелеотуризму, зокрема на регіональному рівні. Відомості про забезпеченість даними ресурсами може стати стимулом для розвитку спелеологічного туризму та покращення економічної ситуації території.

Метою дослідження стало вивчення чинників і розкриття особливостей формування ресурсної бази для спелеотуризму на території Івано-Франківської області.

У відповідності до означеної мети були *сформульовані і вирішені такі завдання*: з'ясовано особливості спелеотуризму як складової рекреаційної системи; здійснено аналіз використання печер як об'єкту розвитку комплексного туризму; виявлено територіальні особливості спелеопотенціалу Івано-Франківської області; зроблено оцінку спелеологічних ресурсів області та сформулювати рекомендації з оптимізації розвитку спелеотуризму Івано-Франківської області.

Об'єктом дослідження є спелеологічні ресурси Івано-Франківської області.

Предметом дослідження слід вважати особливості, чинники і процеси формування та використання спелеоресурсів на прикладі Івано-Франківської області.

При виконанні роботи застосовувались методологічні підходи: системно-структурний та конструктивно-географічний. Для вирішення поставлених завдань використовувалися загальнонаукові, традиційні та сучасні методи дослідження: метод структурного аналізу для дослідження спелеотуризму; статистичний, метод бальної оцінки використані при оцінці спелеологічного потенціалу та передумов розвитку спелеотуризму.

Наукова новизна роботи полягає у тому, що:

- вперше на районному рівні проведено бальну оцінку спелеологічних ресурсів Івано-Франківської області;
- окреслено тенденції і перспективи подальшого використання спелеоресурсів Івано-Франківської області.

РОЗДІЛ 1 СПЕЛЕОТУРИЗМ ЯК ЕЛЕМЕНТ ТУРИСТИЧНО – РЕКРЕАЦІЙНОЇ ІНДУСТРІЇ

1.1. Печери як об'єкт дослідження та їх використання в туризмі

Термін "спелеологія" (від гр. "спелеон" — печера) запропонував у 1890 р. французький археолог Емель Рів'єр. Зміст цього поняття весь час змінювався. Під спелеологією нині розуміють одну з наук про Землю, що вивчає походження, розвиток, геологічні, гідрогеологічні та мікрокліматичні особливості печер, їх сучасну і древню фауну, технічні прийоми проникнення під землю і роботи в підземних умовах.

Австрійський спелеолог Х. Триммель, виділяє чотири етапи становлення спелеології як науки: бароко (XVI—XVII ст.), просвіти (XVIII ст.), романтики (XIX ст.), класичний (кінець XIX — початок XX ст.) [1].

Печери природного походження — це порожнини у верхніх шарах земної кори, які мають на денній поверхні один або кілька отворів.

Найпоширеніші печери в розчинних геологічних породах — вапняках, крейді, гіпсі, ангідриді, кам'яній солі. Відомі печери у вапнякових туфах, конгломератах, гранітах, базальтах, вулканічних породах, а також льодові.

За віком печери поділяють на активні, реліктові та викопні. За направленістю печери бувають горизонтальні, вертикальні, нахилені та складні (в тому числі багатоповерхові); за формою — лантухоподібні, коридорні, лабіринтові; за глибиною — колодязі, шахти; за мікрокліматом — статичні й динамічні, теплі та холодні; за наявністю води — сухі та обводнені.

Утворення печер пов'язано з розчинюючою дією води, що проникає в тріщини. Розширюючи тріщини, вода створює в товщі породи складну систему каналів. У зоні горизонтальної циркуляції, де вода спричиняє найбільш розчинюючий ефект, утворюється магістральний канал, який поступово розширюється за рахунок сусідніх невеликих тріщин і стягує води з суміжних каналів. Так поступово формується підводна річка. Але при розширенні нових тріщин і частковій закупорці старих каналів, принесенні з поверхні уламкових

матеріалів або внаслідок обвалу стелі річка може прокласти собі новий підземний шлях стоку, а попередні галереї стають сухими.

Печера може мати лише один вхідний отвір – сліпі печери, або можливі печери з виходами з двох боків - прохідні печери.

У багатьох печерах на днищах, стінках або стелі утворюються натічні форми. Зі стелі печери звішуються у вигляді бурульок вузькі і довгі сталактити, що складаються з кальциту і в розрізі мають концентричну будову. З dna печери назустріч сталактитам піднімаються більш масивні й короткі форми, що називаються сталагмітами. Нерідко сталактити та сталагміти зростаються, утворюючи натічні колони.

Розрізняють:

- карстові печери – саме вони мають найбільшу протяжність і глибину, утворюються внаслідок розчинення порід водою, зустрічаються тільки там, де залягають розчинні породи: вапняк, мармур, доломіт, крейда, а також гіпс і сіль;
- тектонічні печери – виникають в будь-яких гірських породах в результаті тектонічних розломів;
- ерозійні печери - утворені в нерозчинних породах за рахунок механічної ерозії, тобто вимиті водою, що містить крупинки твердого матеріалу, часто утворюються на березі моря під дією прибою, невеликі за розмірами;
- льодовикові печери – утворюються в тілі льодовиків талою водою;
- вулканічні печери – утворені внаслідок виверження вулканів;
- антропогенні – спричинені діяльністю людини [1].

Довгий час спелеологією займалися тільки ентузіасти під керівництвом досвідчених фахівців, які професійно вивчали карстові порожнини. У період 50-80-х років минулого століття ними були відкриті, вивчені, описані й пройдені сотні печер. Але красою підземного царства міг захоплюватися тільки досить вузьке коло присвячених людей, що займалися спортивним спелеотуризмом і науковим вивченням печер. Цей вид туризму прогресуючий, але в силу своєї специфіки відноситься до менш масового. Спелеотуризм технічно важкий вид, оскільки полягає у проходженні складних за рельєфом маршрутів в умовах

відсутності природного світла, високої відносної вологості (до 100%) та невисокої температури повітря. Все це вимагає від спелеотуриста ретельної підготовки до подорожі, а також сили, витривалості, спритності, вправності у використанні засобів життєзабезпечення під землею та засобів страхівки, стійких навичок у подоланні відповідних природних перешкод. Зміст спелеотуризму полягає в подорожах підземними порожнинами (печерами) та подоланням в них різних перешкод (сифони, колодязі) з використанням різного спеціального спорядження (акваланги, карабіни, мотузки, гаки, індивідуальні страхувальні системи та ін.) Відкриття нових спелеотуристичних маршрутів пов'язане з дослідженням печер - спелеологією [1].

Що ж насправді являють печери для спелеотуризму? Тут використовують печери двох видів - горизонтальні і вертикальні. Для проходу по горизонтальних печер майже немає необхідності в спеціальних засобах. Вертикальні печери являють собою печери з похилими і вертикальними ходами, уступами і колодязями, а прохід по них вимагає спеціального спорядження.

Печери, для яких необхідні спеціальні технічні засоби та навички, діляться на категорії складності, які визначає тривалість подорожі та кількість перешкод, і їх складність (додаток А).

Особливі вимоги пред'являються до етики спелеотуристів, їх поведінки в печерах, відношенню до природи під землею (наприклад, обламані сталактит відновлюється тільки через десятки або сотні років).

Види спелеотуризму визначаються залежно від складності маршруту. Проходження по підземних маршрутами ускладнено різноманітними особливостями рельєфу - завалами, підземними річками, вузькими щілинами, колодязями тощо. Екосистема підземелля надзвичайно тендітна, тому кожен хто спускається під землю повинен дбайливо ставитися до глибинної природи, яка дуже повільно відновлюється. До особливих термінів спелеотуризму можна віднести кейвінг, спелункінг, потхолінг.

Кейвінг – спортивне дослідження печер . Іншими словами кейвінг – це різновид спелеотуризму. Суть кейвінгу полягає у відвідуванні різного роду і

складності систем печер, подоланні перешкод, звужень і навіть водних перешкод всередині печерної системи, що часто змушує дертися вгору, або повзти по землі чи навіть пірнати.

В ряді випадків поряд з терміном кейвінг вживають такі поняття як спелункінг в США та потхолінг у Великобританії. Проте між спелукінгом та потхолінгом існують свої відмінності. Спелукінгом займаються кейвери-початківці, не треновані та мало обізнаних в сучасних дослідницьких методах, тоді як кейвери – досвідчені спелеотуристи. Потхолінг (слово виникло на півночі Англії і вживається для позначень вертикальних печер) – різновид кейвінгу специфікою якого є проходження виключно вертикальних печер, що вимагає спеціальної фізичної технічної та теоретичної підготовки. В австралійському чи американському варіанті це – вертикальний кейвінг [11].

1.2. Історичні засади розвитку спелеотуризму

Освоювати печери людство почало ще на зорі цивілізації. Для первісних племен печера була і будинком, і захистом від природних стихій. Тому, спелеотуризм - це не тільки спосіб отримання фізичних навантажень, але і «їжа для розуму». Невідомо, що можна знайти в черговій печері - може бути незвичайні природні утворення, а, може бути - наскальні малюнки. У печерах люди ховалися від загарбників, там же приховували від недоброзичливців безцінні скарби, тому кожен історичний період залишив свій слід в підземних і наземних печерах [9].

У 1723 році був зареєстрований перший світовий рекорд, пов'язаний з дослідженнями печер. У чеській прірві Мацоха першодослідники досягли глибини -138 метрів від рівня входу. У XIX сторіччі центри спелеологічних досліджень переносяться до Італії. Протягом двох років двічі перевершений світовий рекорд глибини (1840 році в гроті Падріціано: - 226 метрів, 1841 рік - прірва Требіч, глибина - 329). До цього часу спелеологія поширюється по всьому світу - від Австралії до Америки. Поки це ще саме спелеологія - печери вивчаються, в них все невідомо. Такий вид спелеотуризму як дослідження печер

набув популярності лише на початку 20-го століття, а особливо затребуваним став з середини минулого сторіччя [8].

Кінець XIX століття в спелеології пов'язаний з ім'ям французького вченого Едуарда Альфреда Мартеля, який з 1888 по 1914 рік провів 26 спелеологічних експедицій. Італія рясніє відкриттями: 1926 - -329 метрів в прірві Антро дель Корчев. Починає виходити на перші місця Франція: прірва Дан-де-Кроль в 1947 році приносить 603 метра. А у 1953 році франко-бельгійська спелеоекспедиція сягає позначки -737 метрів в піренейській прірві П'єр-сен-Мартен, вхід до якої відкрито їм же трьома роками раніше. Але у 1954 – рекордсменом стає Гуффре Берже, (одна з найкрасивіших печер в класі надглибоких) - 903 метра.

Спелеотуризм розвивається в Україні приблизно 50 років. В основі його був інтерес до відвідування, дослідження та пошуку нових печер. В Україні два чітко виражені регіони природних підземних порожнин: Крим, де знаходяться переважно вертикальні печери, та Західна Україна (Поділля, Буковина), де переважають горизонтальні печери, в тому числі великі печери-лабіринти. Згідно з класифікацією відомих печер на території України є можливість здійснювати спелеотуристські походи до 4-ї категорії складності включно.

В Україні виділено 5 періодів спелеологічних досліджень (до XVIII ст., XVIII ст., XIX ст., перша половина XX ст., друга половина XX ст.), дана детальна характеристика стану досліджень печер в різних регіонах України у кожному періоді та подано параметри печер в основних карстових областях країни. Вчений Віктор Дублянський в станні «З історії досліджень печер в Україні» також виділяє 5 періодів і у кожному з них окремо розглядає три головні спелеорегіони України — Крим, Карпати та Поділля, а також інші карстові райони.

Серед спелеологів ще й зараз точаться суперечки про те, хто був першим у відкритті тієї чи іншої печери чи її ділянки. Завдяки колективній діяльності, талановитій завзятості (лише в Оптимістичну печеру львів'янами проведено

понад 60 експедицій) Україна зараз має «контрольний пакет» усіх найбільших печер світу [3].

Висновки до розділу 1

Спелеотуризм набув популярності лише на початку 20-го століття, а особливо затребуваним став з середини минулого сторіччя.

Протягом багатьох десятиліть розвивається як вид спортивного туризму і у своєму розвитку тісно пов'язаний з карстологією та спелеологією, пошуком та дослідженням печер. Довгий час спелеологією займалися тільки ентузіасти під керівництвом досвідчених фахівців, які професійно вивчали карстові порожнини.

Ефективність використання рекреаційного потенціалу спелеорайону залежить від комплексного освоєння території, на якій зосереджені спелеоресурси. Найбільш освоєними спелеорайонами світу є саме ті, які розташовані неподалік густонаселених територій і мають сприятливі умови для прокладання транспортної мережі та будівництва рекреаційних об'єктів.

На сучасному етапі розвитку спелеологічного туризму в світі актуальними стають питання використання спелеоресурсів.

Оцінюючи спелеоресурсний потенціал різних регіонів світу, важливо враховувати різні підходи, які дозволяють виділити найбільш перспективні для любителів спелеотуризму печери світу.

РОЗДІЛ 2

ТЕРИТОРІАЛЬНІ ОСОБЛИВОСТІ СПЕЛЕОПОТЕНЦІАЛУ ІВАНО-ФРАНКІВСЬКОЇ ОБЛАСТІ

2.1. Характеристика печер Івано-Франківської області

Перші невеликі печери в Карпатах були відкриті в післявоєнний період. Дослідники, зокрема члени Комплексної карстової експедиції, оглянули в горах 35 карстових порожнин.

Івано-Франківська та Львівська області, звісно, не можуть позмагатись з Тернопільщиною за кількістю підземних природних галерей. Але й сюди часто навідуються спелеологи.

На сьогодні в Івано-Франківській області відомо понад 100 печер (додаток Б, рис. 2.1).

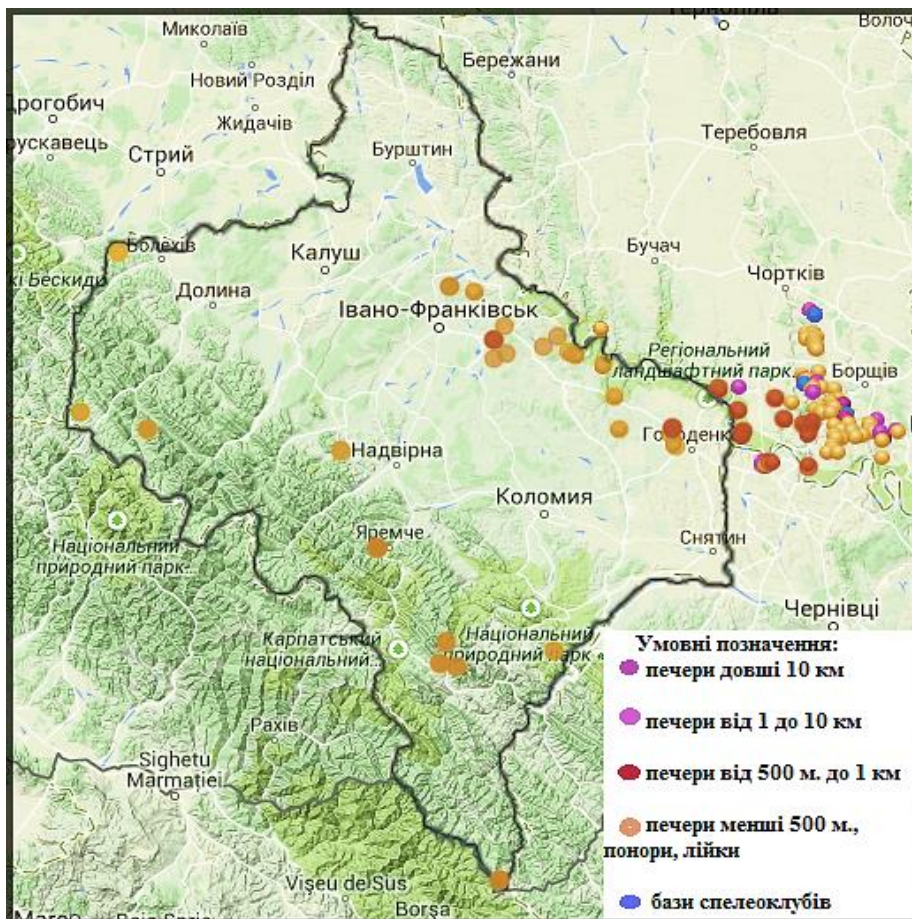


Рис. 2.1 Поширення печер на території Івано-Франківської області

Для 80 з них виконані топографічні карти і короткі описи. Значна частина цих печер розташована в межах річки Дністра і Пруту (Тисменицький, Тлумацький та Городенківський адміністративні райони). В минулі роки в цьому регіоні проводили стаціонарні археологічні роботи О.П.Черниш, Л.Г.Мацкевий, В.Малеєв, В.Д.Баран, Л.І.Крушельницька, В.М.Конопля, І.К.Свешніков, О.С.Ситник, Осовський, В.Деметрикевич, В.Б.Антонович. Береги Дністра в середній течії являють собою високе плато, покриті лісами і складені вапняковими та гіпсовими породами. Висота берегів сягає 50 – 80 метрів. В деяких місцях можна побачити виходи скель, в яких зустрічаються печери.

Печери Придністер'я мають свої привабливі риси для спелеотуристів та певні можливості для оволодіння технікою і тактикою спелеологічних походів. Характеризуючи спелеологічні ресурси Придністер'я, слід враховувати морфологію печер, їх генезис (природний та антропогенно зумовлений) на даній території, подальші перспективи розвитку спелеологічного туризму в регіоні. У межах території дослідження печери мають локально-групове поширення, наприклад, в околицях села Підпечари – Тисменицький, с. Блюдники – Галицький, с. Думка – Тлумацький райони Івано-Франківської області і т.п. Всі вони приурочені до вододільних поверхонь та схилів й відносяться до різних категорій складності туристичних маршрутів, що дає можливість здійснювати спелеологічні походи[12].

Розглядаючи супутникові знімки Івано-Франківської області, особливо Тлумацького і Городенківського району, в очі кидаються дивні плями на полях. Це воронки, понори і тому подібні карстові явища. Все тому що на цих територіях знаходиться потужний гіпсовий пласт, який досягає товщини 30-35м. Багато таких порожнин в Тлумацькому районі. Найбільш цікавим є печерний комплекс біля с.Одаєва. Геологія навколишньої місцевості села така, що сприяла появі тут низки карстових печер. Вони не є надто популярними, але відомі в спелеологічних колах, як Одаївські печери (рис. 2.2).

Одна із найцікавіших - Грот Монаха – печера розташована на схилі берега Дністра, і за 1,8 кілометра на північній захід від села Одаїв. У літературі вперше

про
неї

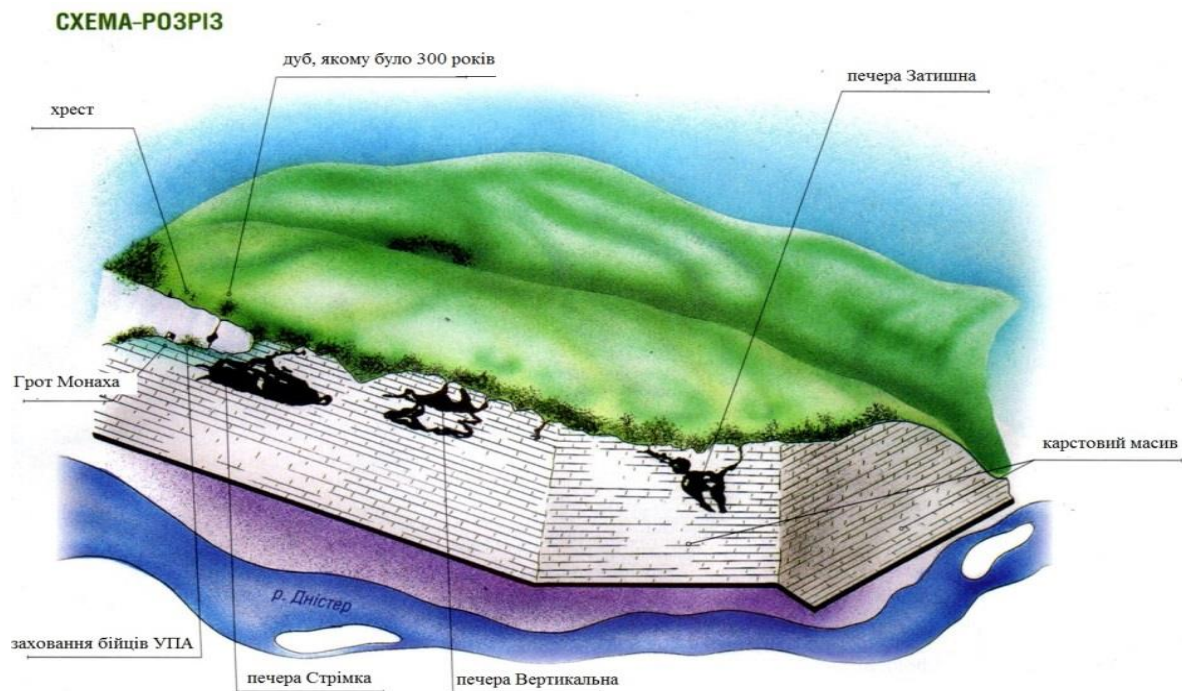
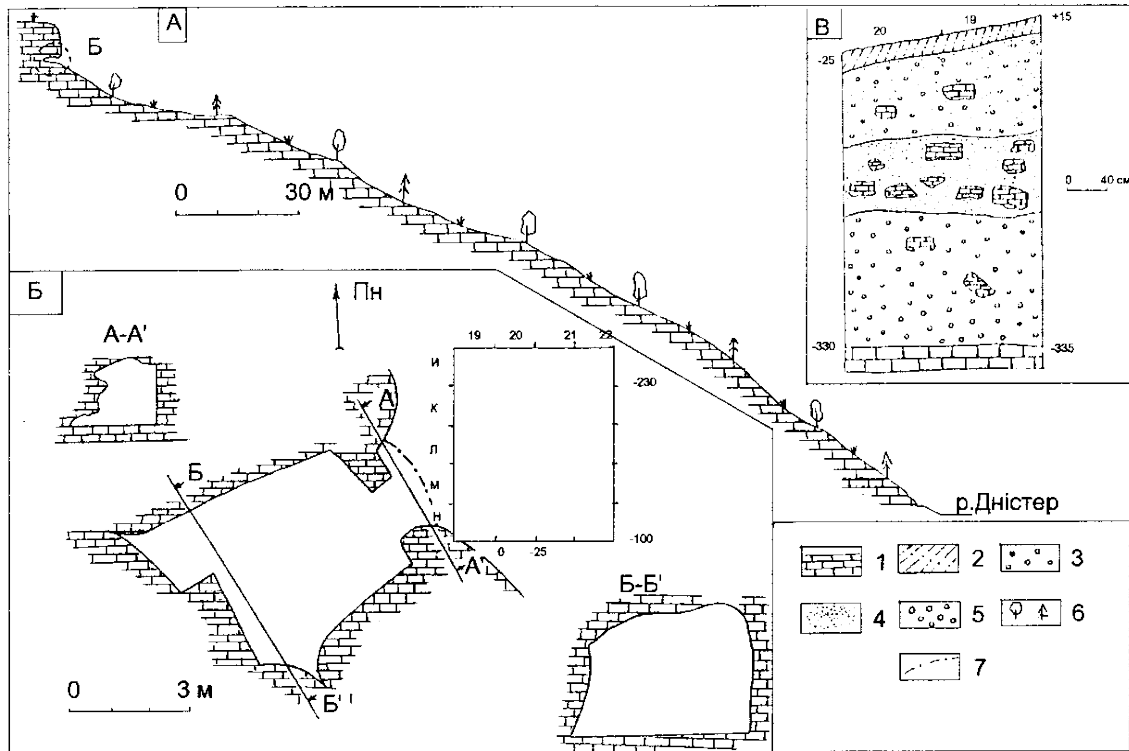


Рис. 2.2 Схема розріз розміщення Одаївських печер вздовж Дністра
(за О. Костюком [10])

згадує Іван Крип'якевич як про «печеру зі слідами монастиря». Знаходиться на рівні 85 метрів від поверхні Дністра. Довжина – 6,5 метрів, ширина – 5,1 метра, висота стелі – 2,5-2,8 метра. Грот штучно вирубаний, вірогідно на основі природньої порожнини (рис. 2.3). Печеру дослідила в 1992 році Прикарпатська експедиція інституту суспільних наук НАНУ. При розкопках у верхній частині відкладів зафіксовані матеріали XIX – початку XX сторіччя. А судячи зі знайдених фрагментів посуду, львівський археолог, доктор наук Леонід Мацкевий зробив висновок, що грот вирубали у XVII-XVIII сторіччі. Нижче - поєднання отворів, що нагадує обличчя: очі та рот. Журналістам "КТВ" це видалось схожим на язичницьке капище.

Не менш захопливими є печери Городенківського району. Наприклад, цікаві печери – штольні є в селі Незвисько, відоме любителям сплавів Дністровським каньйоном. Багато хто, мандруючи річкою з Галича до Хотина, причалує у Незвиську до берега — щоб відпочити, поповнити запаси води і помилуватися зміною ландшафту.



А – поперечний профіль лівого берега Дністра по лінії кам'яного хреста 1 печерного комплексу Одаїв XII; Б – план комплексу; В – переріз південної стінки квадратів Н-19 та Н-20. 1 – скельні відклади; 2 – гумусований шар; 3 – мішаний шар; 4 – світло-жовта глина; 5 – темно-жовта глина; 6 – дерево; 7 – межа зависання скель грота.

Рис. 2.3 Печерний комплекс грот Монаха [6]

В 30-х роках минулого століття тут велась активна розробка родовищ фосфоритів підземним способом. До нашого часу збереглась частина штолень, які з'єднані між собою штреками. Знаходяться вони неподалік від сільської церкви, по обидві сторони яру. Вхід багато, але більшість засипані. До штолень колись була прокладена вузькоколійка. Є п'ять великих залів, в одному з них є джерело (рис.2.4).

У 80-ті роки минулого століття ці катакомби пройшли спелеологи Івано-Франківського клубу «Протей». А в середині 90-х у них побувала експедиція університету нафти й газу. Найбільш докладно дослідники описали підземелля, вхід до якого знаходиться по праву сторону при виїзді з села, біля сільської ферми. Це природня печера Сіра з п'ятьма залами, які з'єднані вузькими лазами і вертикальними штольнями, якою можна пройти близько кілометра. Вхід

вертикальний і плавно переходить в горизонтальні ходи. В ній тече підземна ріка, в одному із залів вона утворює невелике озеро. Біля нього спелеологи

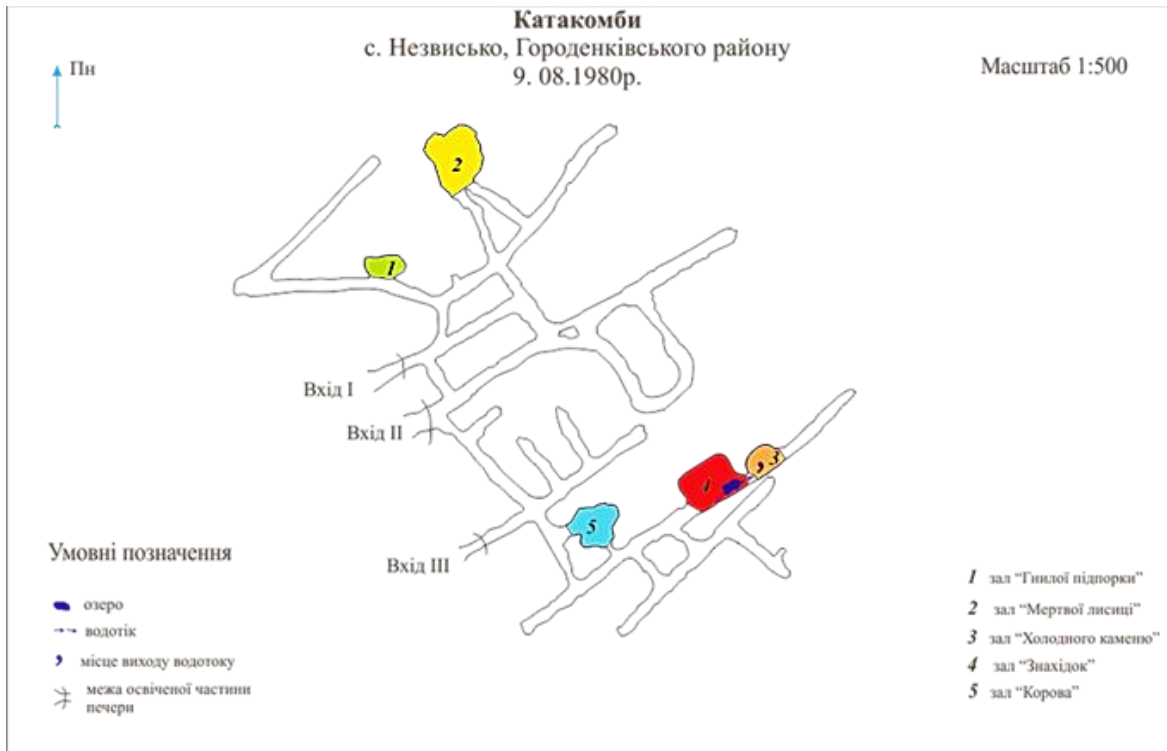


Рис. 2.4 План катакомб у селі Незвисько (за матеріалами спелеоклубу «Протей»)

знайшли скелет корови, напівзгнилий одяг, дерев'яні колоди, дрова. Вони припускають, що під час другої світової війни, коли Незвисько опинилося на лінії фронту, тут переховувалися селяни .

А скам'янілі рештки рослин, кістки риб та знаряддя праці (кам'яні сокири) у найдальших залах підземелля дозволили зробити висновок, що печера була «обжита» ще кілька тисяч років тому, зали з'єднані вузькими лазами [5].

Місто Яремче, крім прекрасних водоспадів, гірських відслонень може представити до нашої уваги і не менш цікаві печери. В Яремчі знаходиться найдовша печера в пісковиках Тектонічна (Довбуша) – 417 м. Розміщена у тектонічному розломі поблизу схилу гори Маковиця, має ярусну будову (рис. 2.5). Глибина пролягання ходів коливається від +4 до -16м, площа 480м², об'єм – 900м³. Печера має багато залів, є досить небезпечні ділянки. Відноситься до першої категорії складності.



Рис. 2.5 План і розріз печери Тектонічна (за матеріалами спелеоклубу «Протей»)

Більшість жителів села Шешори Косівського району на початку 1990 року навіть не знала, що у них є Довбушева (а вірніше сказати Даж-Божа) печера, і де вона знаходиться.

На початку 700-х років до н.е. Даж-Божа печера була готова. На той час вона виконувала функцію неприступної фортеці серед дрімучого лісу. Вона може багато розповісти про давню мисливську культуру мешканців Карпат, уклад їхнього життя, духовний світогляд, тому є унікальною знахідкою для істориків. Підтвердженням цього є кам'яний стілець, який знайшов Василь Киселичук у зарві біля гуку с. Шепіт після п'ятиденних проливних дощів у липні 2008 року. На сидінні викарбуваний у повний зріст мисливець, який біжить і списом убиває зайця. Стільцю щонайменше 10000 років. Картина мисливського життя наших предків виконана надзвичайно талановито. Це перший безіменний живописець с. Брустурів, який увіковічив навіки своє ім'я. І треба висловити глибоку вдячність Василю Киселичуку, який знайшов і розмістив цю унікальну пам'ятку археології у своєму домашньому музеї старожитностей на присілку Рушорі в с. Космачі [7].

На висоті 668 м над рівнем моря поблизу села Бубнище Болехівської міської ради, розташований унікальний скельний комплекс, названий як і вище згадана печера на честь легендарного опришка Олекси Скелями Довбуша. Скелі

Довбуша - явна фортеця періоду X ст. У скельних „стінах” комплексу вибито декілька печер. Вони вирубані у моноліті північно-західних піскових скель. Три печери штучного походження, а для четвертої (друга в ряду) використано природну ущелину. Печерні приміщення мають чіткі геометричні форми, правильні пропорції, рівні поверхні вертикальних стін, досить точну прямокутність, чисту обробку стелі. Фактура обробки каменю вказує на те, що печери вирубувалися або поверхні вирівнювалися малим, дуже твердим, інструментом, тому рельєф насічки не перевищує 1,5 см. Слідів шліфування у жодному приміщенні немає. Враховуючи характер тесання та характерні геометричні форми приміщень, архітектор-реставратор Зеновій Соколовський відносить ці печерні споруди до X ст. [4].

Неподалік від міста Івано-Франківськ досить цікавим для дослідження є Вовчинецький масив. В 2006 році спелеоклуб «Протей» відкрив і дослідив печеру Сенсація довжиною 148 м, що знаходиться на березі річки Бистриця неподалік села Вовчинці. Ця печера є одним із основних колекторів карстових вод Вовчинецького масиву і представляє собою великий спелеологічний інтерес оскільки дає можливість для проходження в масив (рис. 2.6).

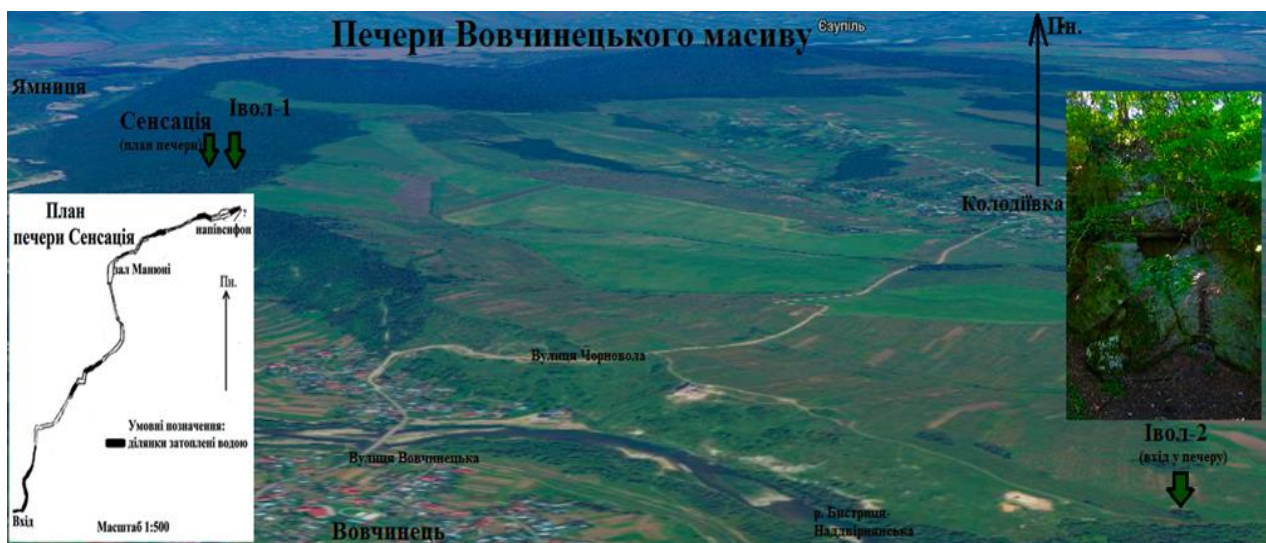


Рис. 2.6 Печери Вовчинецького масиву

2.2. Оцінка спелеологічних ресурсів Івано-Франківської області

Бал оцінки спелеологічних ресурсів Івано-Франківської області нами визначено за таким показником як загальна кількість порожнин. При цьому виходили з того, що: 1 бал – дані про наявність печер відсутні; 2 – менше 5 печер; 3 – 5-20; 4 – 20-40; 5 балів - понад 40 (табл. 2.1).

Таблиця 2.1

Оцінка спелеологічних ресурсів Івано-Франківської області

Адміністративні одиниці	Загальна кількість	Бальна оцінка
Івано-Франківська область	111	
Тлумацький р-н	34	4
Городенківський р-н	41	5
Яремче	4	2
Тисменецький р-н	6	3
Косівський р-н	11	3
Верховинський р-н	1	2
Богородчанський р-н	5	3
Галицький р-н	5	3
Болехів	4	2
Долинський р-н		1
Калуський р-н		1
Коломийський р-н		1
Надвірнянський р-н		1
Рогатинський р-н		1
Рожнятівський р-н		1
Снятинський р-н		1

Печери в Івано-Франківській області розташовані дуже нерівномірно (рис. 2.1), тому і діаграма за кількістю печер на території районів області має наступний вигляд (рис. 2.7):

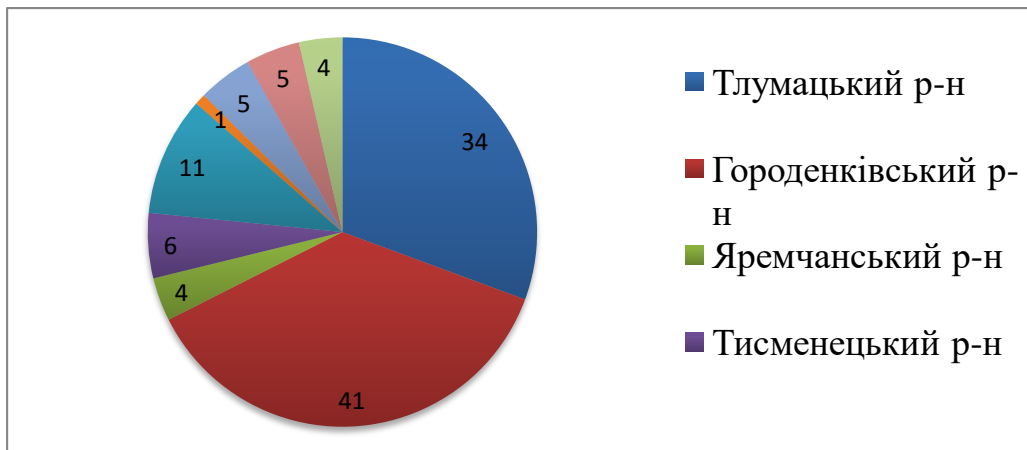


Рис. 2.7 Частка печер за районами Івано-Франківської

Таким чином, відповідно до таблиці 3.1 та діаграми на рисунку 3.1 найбільший бал (5) отримав Городенківський район кількістю печер якого становить понад 40. Найменший бал (1) отримали Долинський, Калуський, Коломийський, Надвірнянський, Рогатинський, Рожнятівський, Снятинський райони (1 бал свідчить про припустиму мінімальну кількість печер чи обмеженість інформації) (рис.2.8).

Щодо інших характеристик печер, таких як довжина, площа та об'єм, то вони також досить нерівномірні (таблиця 2.2).

Таблиця 2.2

Характеристика печер Івано-Франківської області

Населений пункт	Загальна довжина,м	Загальна S,м ²	Загальний об'єм,м ³
Івано-Франківська область	5637,8	5227,5	9998
Тлумацький р-н	2548,8	2154,5	4507
Городенківський р-н	2039,5	1970	3550
Яремче	546	638	1161
Тисмецький р-н	232	201	422
Косівський р-н	211	200	278
Верховинський р-н	3,5	15	10
Богородчанський р-н	51	49	70

Загальна довжина печер по районах має істотні відмінності від 3,5 м у Верховинському районі до 2548,8 м в Тлумацькому районі (рис. 2.9)

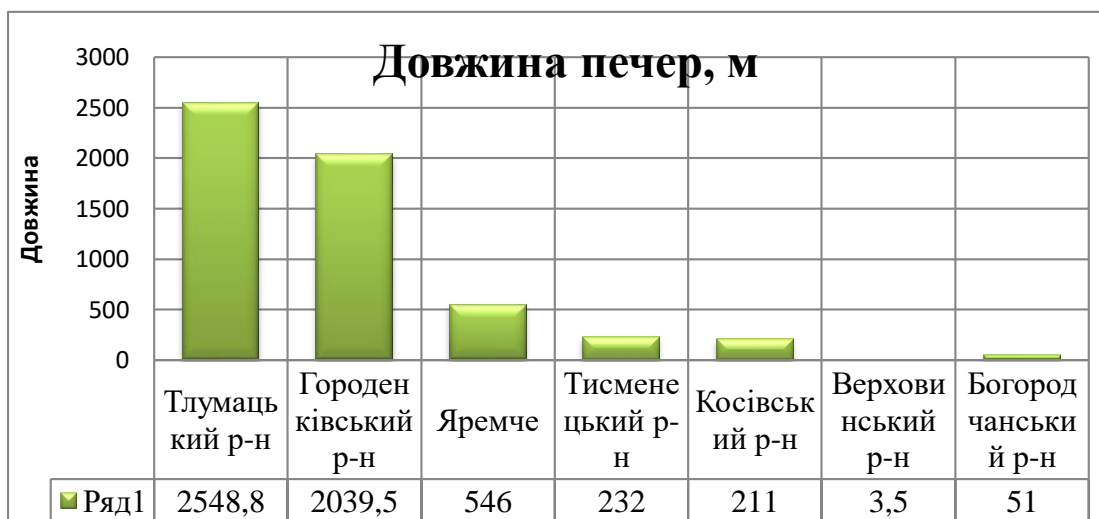


Рис. 2.9 Діаграма довжини печер

Таким чином лідерство за довжиною порожнин отримують Городенківський та Тлумацький райони.

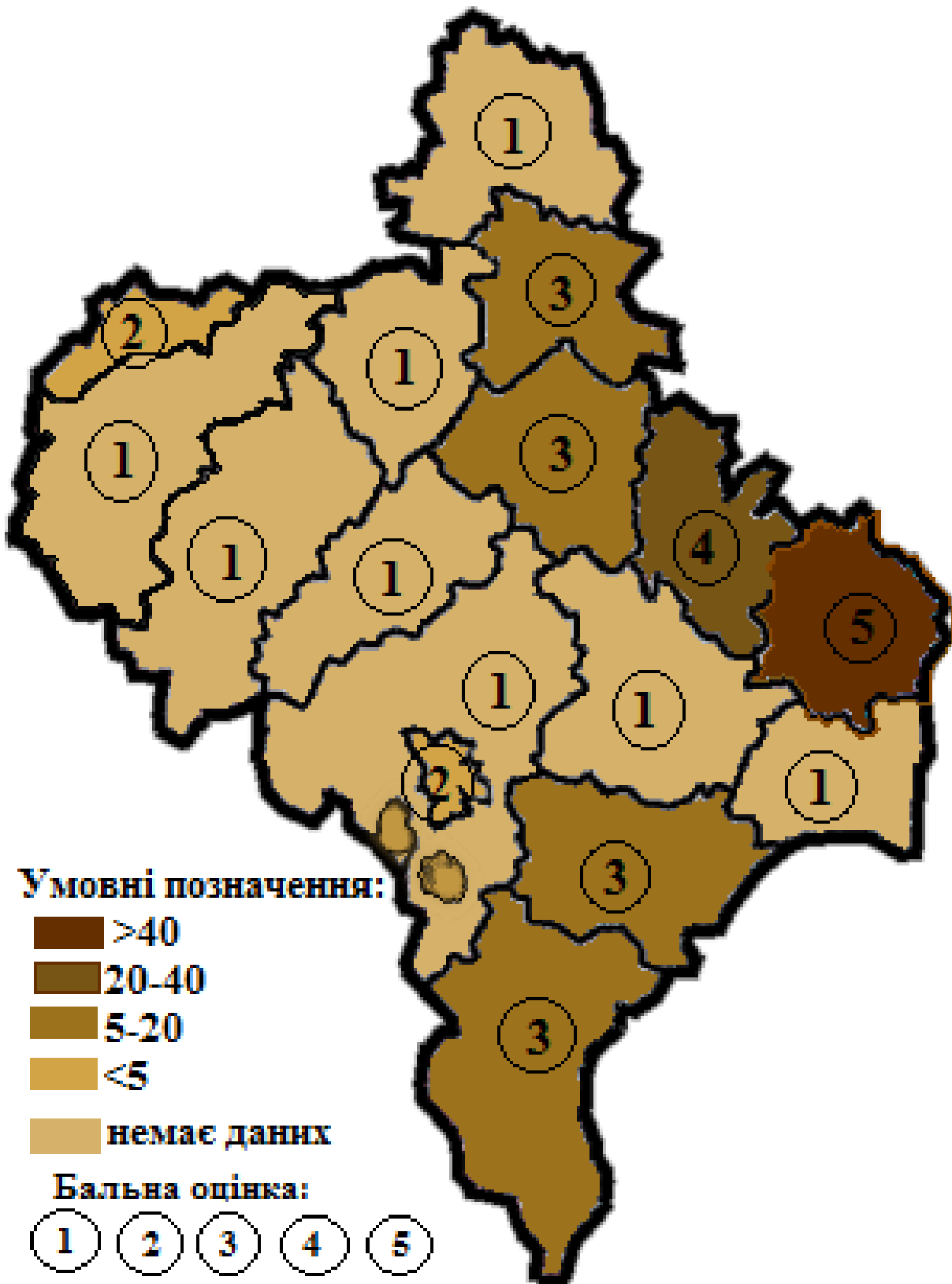


Рис. 2.8 Оцінка кількості печер за районами Івано-Франківської області

Щодо площі печер, то розподілилась вона відповідно до їх кількості та довжини. Найбільша загальна площа печер в Тлумацькому та Городенківському районах 2154,4м² та 1970м² відповідно. Найменша у Верховинському районі – 15 (рис. 2.10).



Рис. 2.10 Діаграма відображення площі печер

Останнім показником в оцінці спелеологічних ресурсів районів області виступає об'єм печер (рис. 2.11), дані якого дають можливість уявити їхню доступність у проходженні та перспективи для майбутнього залучення у спелеотуристичну сферу.



Рис. 2.11 Діаграма відображення загального об'єму печер

Вище наведені дані свідчать про високу кореляцію показників (м) і оцінки сумарної кількості, довжини, площі та об'єму районів Івано-Франківської області. Найбільшу оцінку мають: Тлумацький та Городенківський райони.

2.3. Рекомендації для розвитку спелеотуризму Івано-Франківської області

Очевидно, що для формування іміджу Івано-Франківської області як туристичного краю та розвитку спелеотуризму на її території необхідно:

- на підставі соціологічних і маркетингових досліджень рекреаційних потреб і попиту на спелеологічні ресурси івано-Франківської області розробити Програму реструктуризації спелеологічної сфери Івано-Франківської області;
- забезпечити посилення інформаційно-рекламної роботи на ринках України, області та на зовнішніх ринках; організувати проведення рекламних акцій спелеологічних послуг в пресі, радіо, телебаченні;
- забезпечити видання відповідних картографічних матеріалів (карт, схем) з пояснювальними текстами та ілюстративними матеріалами, довідників, буклетів з інформацією про спелеологічний потенціал Івано-Франківської області, забезпечити його розповсюдження;
- забезпечити розвиток мережі супутньої інфраструктури спелеологічної галузі;
- забезпечити інженерне облаштування та благоустрій території, розвиток транспортної мережі, системи зв'язку, розміщення пунктів; облаштування та благоустрій місць відпочинкутощо.

Представники влади обласного та районного рівнів Івано-Франківської області спільно з громадськими організаціями запланували розробити комплексну програму розвитку Дністровського каньйону, розташованого на території Галицького, Тлумацького і Городенківського. Попередні роботи вже розпочались. Було обстежено цікаві природні та історичні об'єкти, проведено вивчення під'їзних шляхів до початку (закінчення) водних маршрутів, місць старту (посадки) планеристів у Тлумацькому районі. Надалі планується обстеження карстових печер у с. Локітка і біля с. Одаїв з метою створення умов

для їх відвідування туристами, проведення знакових робіт на маршрутах, біля природних та туристичних об'єктів [2].

Загалом є всі можливості перетворити райони Івано-Франківщини у Дністровському каньйоні на ще один популярний туристичний комплекс. Зокрема таким перспективним населеним пунктом області може стати с. Одаїв, яке розташоване на узбережжі Дністра і може послугувати основою для розвитку комплексного туризму. На сьогодні вмілих дельтапланеристів приваблюють пагорби поблизу с.Одаїв, с.Ісаків і с.Підвербці Тлумацького району (тут є дельтадроми міжнародного значення, де щороку проводиться Відкритий чемпіонат України з дельтапланеризму та парапланеризму). Для того щоб зробити туризм у цьому районі більш комплексним потрібно підняти рівень спелео- та водного туризму.

Таким чином Івано-Франківська область є перспективним районом для розвитку спелеотуризму, який потребує фінансування, правильної організації роботи з розвитку області в цьому напрямку та вирішення низки питань пов'язаних з становленням, розвитком, ростом та функціонування спелеотуризму.

Висновки до розділу 3

У Івано-Франківській області закарстованість території є досить великою. Більшість печер зосереджена в Прут-Дністерському межиріччі на території Тлумацького, Галицького та Городенківського районів. Печери Придністер'я мають свої привабливі риси для спелеотуристів та певні можливості для оволодіння технікою і тактикою спелеологічних походів. В процесі роботи було досліджено, що Іванофранківська область має базові ресурси для розвитку спелеотуризму.

При створенні спеціалізованої інфраструктури на території регіонів області можливе функціонування туристсько-рекреаційного, лікувально-оздоровчого та краєзнавчо-пізнавального комплексів спелеотуризму.

ВИСНОВКИ

Сьогодні рекреація постає як глобальне явище, що має стабільні темпи зростання, тому її вважають одним з найперспективніших напрямків суспільно-економічного розвитку.

Спелеологічний туризм (спелеотуризм), як вид спортивного туризму, розвивається в світі протягом багатьох десятиліть і у своєму розвитку тісно пов'язаний з карстологією та спелеологією, пошуком та дослідженням печер. Саме завдяки розвитку спелеотуризму, пошуку нових та дослідженню вже відкритих печер, в багатьох країнах світу на сьогодні проведено туристично-спортивну класифікацію, та в певній мірі досліджено значну частину відомих печер різних регіонів, які мають свої привабливі риси для спелеотуристів та певні можливості для оволодіння технікою і тактикою спелеологічних походів.

Аналіз спелеологічних особливостей Івано-Франківської області показав, що на території області сформувались сприятливі передумови для розвитку спелеологічної системи через наявність для цього належної бази ресурсів. На сприятливі умови для організації спелеологічного відпочинку, припадає третина території області.

У результаті оцінки спелеологічних ресурсів можна стверджувати, що на території області сформувався регіон високої забезпеченості рекреаційно-туристичними ресурсами, який охоплює територію Тлумацького та Городенківського районів, розвиток туристичного господарства окремих районів області може бути підсилений за рахунок використання спелеоресурсів. Зокрема, Долинського, Галицького. Косівського та м. Яремче.

Аналіз перспектив розвитку спелеотуризму Івано-Франківської області дозволяє стверджувати, що із метою виходу на новий рівень слід:

– впровадити сучасну інформаційно-маркетингову службу для забезпечення повної інформованості туристів про спелеологічні можливості регіону;

- розширити асортимент послуг через залучення нових видів відпочинку, у т. ч. «зеленого туризму», «екологічного туризму», «спелеотуризму» та ін., особливо у Придністерському рекреаційному районі;
- забезпечення реалізації стратегічно вигідних та економічно ефективних проектів, які передбачали комплексний розвиток найбільш перспективних спелеологічних територій і об'єктів регіону.

Реалізація цих заходів створить передумови для удосконалення ефективності розвитку туризму, раціонального використання ресурсів, зниження рівня безробіття тощо.

СПИСОК ВИКОРИСТАНИХ ДЖЕРЕЛ

1. Все про туризм. Туристична бібліотека. Спелеотуризм. – Режим доступу : http://tourlib.net/statti_tourism/speleoturizm.htm
2. Дністровський каньйон перетворять на туристичний центр. – Режим доступу: http://www.greenparty.ua/news/news_5005.html
3. Дублянський В. І. З історії досліджень печер в Україні / Історія української географії / В. Дублянський. – Тернопіль: Підручники і посібники, 2000. - С.68-75. – (Всеукраїнський науково-теоретичний часопис.: Випуск 1).
4. Карпати. Туризм. Відпочинок. – Режим доступу: <http://www.karpaty.net.ua/>
5. Кушніренко Н. Незвисько на Дністрі: десять тисяч років історії / Н. Кушніренко // Карпати. – 2008. - № 7-8. – С.31-32.
6. Пам'ятки археології на Дністрі. – Режим доступу: <http://www.myslenedrevo.com.ua/uk/Sci/Local/DnisterStudies/Archeology.html>
7. Печера Довбуша. – Режим доступу: <http://huculia.info/place/dovbush-cave-sheshory/>
8. Смолій В.А. Енциклопедичний словник-довідник з туризму / Смолій В.А., Федорченко В.К., Цибух В.І.. — К. : Видавничий Дім «Слово», 2006. — 372 с.
9. Спелеотуризм в Алтай-Саянському регіоні. - Режим доступу: <http://ukrbukva.net/54986-Speleoturizm-v-Altae-Sayanskom-regione.html>
10. Філіпський А. Від світла до світла / А.Філіпський // Карпати. Туризм. Відпочинок. – 2006р. - №2. - С.26-31.
11. Чайковський М.П. Пам'ятки природи Тернопільщини: Ілюстрований нарис / М.П. Чайковський. — Л.: Каменяр, 1977.
12. Янович А. Тисяча печер України – відкриття тривають / А. Янович // Карпати. Туризм. Відпочинок. – 2008. - №2. - С.25-34.

ДОДАТКИ

Додаток А

Характеристика печер за категорією складності

Категорія складності	Характеристика	Час проходження	Загальна глибина (метри)
1	2	3	4
1	Печери, для проходження яких вимагається мінімальна кількість допоміжних засобів. Глибина колодязів не більше 40 м. Колодязі, як правило, сухі і прості для проходження. У горизонтальних печерах повинні бути перешкоди: вузькості, ділянки нескладного скелелазіння або обводнені ділянки.	2-8 годин	20-100
2А	Колодязі можуть бути обводнені, але без сильних водотоків. Горизонтальні печери можуть мати відкриті сифони.	3-8 годин	40-180
2Б	Кількість перешкод більше ніж в 2А.	6-16 годин	150-300
3А	Колодязі можуть бути сильно обводнені. У горизонтальних печерах можуть бути невеликі сифони, що вимагають застосування апаратів автономного дихання.	12-48 годин	180-360
3Б	Кількість перешкод більше ніж в 3А.	2-5 дні	320-550
4А	Печери вертикального і змішаного типу, для їх проходження потрібна установка проміжного пункту харчування та відпочинку на маршруті або підземного табору. Можуть бути ділянки складного лазіння, в тому числі із застосуванням штурмових драбинок, засувів тощо.	4-8 днів	420-550
4Б	Кількість перешкод більше ніж в 4А.	7-14 днів	
5А	Безліч всіляких перешкод, для проходження потрібна установка підземних таборів.	12-18 днів	800-1200
5Б	Необхідна установка декількох підземних таборів.	понад 18 днів	понад 1100

Кадастр печер Івано-Франківської області

№ п/п	Назва	Довжина, м	Амплітуда, м	Площа, м ²	Об'єм, м ³	Район	Населений пункт
1	2	3	4	5	6	7	8
1	Покутянка	935	10,8	664	893	Тлумацький	Живачів
2	Юність	525	5,6	527	1116	Городенківський	Якубівка
3	Тектонічна (Довбуша)	417	32,5	447	964	Яремче	Ямна
4	Нопасаран	310	5	210	350	Городенківський	Якубівка
5	Червоний Жовтень	240	7	130	250	Городенківський	Якубівка
6	Лісок	212	14	217	431	Тлумацький	Хотимир
7	Вертикальна	192	35	135	381	Тлумацький	Одаїв
8	Думка	168	20	270	730	Тлумацький	Одаїв
9	Сенсація	148	3	80	105	Тисменецький	Колодіївка
10	Гниле Яблуко	134	15	95	105	Тлумацький	Одаїв
11	Стрімка	131	37	80	352	Тлумацький	Одаїв
12	Піонерія	120	7,5	80	120	Городенківський	Якубівка
13	Затишна-Бутиновича	110	27	85	276	Тлумацький	Одаїв
14	Єті	96	11,5	110	66	Яремче	Ямна
15	Пологова (ОК-3)	84	6,8	74	128	Городенківський	Олієво-Королівка
16	Пташине Молоко (Довбуша)	82	10	75	105	Косівський	Малий Рожен
17	Галка	74	9	235	530	Городенківський	Олієво-Королівка
18	Тигрина	72	9,5	72	108	Косівський	Малий Рожен
19	Наутілус (Берестки)	71	6,2	81	65	Городенківський	Олієво-Королівка
20	Комсомол	67	3	113	134	Городенківський	Якубівка
21	Квадратовий Колодязь (ОК-14)	64	12	40	150	Городенківський	Олієво-Королівка
22	Похило-Каскадна	56	16	42	50	Тлумацький	Одаїв
23	Дитинства	54	5	64	85	Городенківський	Олієво-Королівка
24	Мокра	53				Тлумацький	Локітка
25	Димохід	53	4,5	35	53	Тлумацький	Одаїв
26	Ганнусівка	50	3	40	82	Тисменецький	Ганнусівка
27	Королівська(ОК-4)	47	7,5	21	61	Городенківський	Олієво-Королівка
28	Портал	43	13	67	217	Тлумацький	Одаїв
29	Сталактитова	43				Тлумацький	Локітка
30	Серйозна	38	3	26	25	Городенківський	Якубівка

31	Вузька стежка (Данчиця1)	38	4	25	60	Тлумацький	Ісаків
32	ОК-7	37	8	14	76	Городенківський	Олієво-Королівка
33	Петрунячка	37	10	59	231	Тлумацький	Жабокруки
34	Розколота Скеля	36	6,2	31	114	Тлумацький	Одаїв
35	Даличівка (Незвисько-3)	34	2	50	40	Городенківський	Незвисько
36	Чорногора	32	5	24	22	Городенківський	Чортовець
37	Чорнозем (Незвисько-2)	32		25	34	Городенківський	Незвисько
38	Перкалаб-1	31	10	35	50	Верховинський	Перкалаб
39	Велика Скеля	31	6	54	102	Тлумацький	Ісаків
40	Слимакова	29	11,6	24	41	Тлумацький	Одаїв
41	Тисменецька Склепова	27	4	75	225	Тисменецький	Підпечери
42	Вартовий Дністра	26	2	73	107	Городенківський	Поточище
43	Пташиний Грип	25	6	20	43	Тлумацький	Жабокруки
44	Городище-Скельна	25	2	15	15	Тлумацький	Хотимир
45	Осіння	23	6,5	23	56	Тлумацький	Одаїв
46	Триголоватка-2	21	10	16	37	Тлумацький	Хотимир
47	Триголоватка	21	3,5	60	77	Тлумацький	Хотимир
48	Ладівка	21	6	22	22	Городенківський	Чортовець
49	Зигзаг Удачі	21	2	15	9	Косівський	Великий Рожен
50	Дупло (ОК-10)	20	4	13	40	Городенківський	Олієво-Королівка
51	Гостра Говдя (Данчиця-2)	20	4,4	18	45	Тлумацький	Ісаків
52	Над джерелом	20	3	14	12	Тлумацький	Одаїв
53	Еллада	19,5	4	23	35	Косівський	Великий Рожен
54	Черпаха	19	1	23	15	Городенківський	Якубівка
55	Джерельна	19	3,2	26	26	Тлумацький	Одаїв
56	Намет	18	3,5	70	120	Яремче	Ямна
57	Плафон	17	2	27	19	Городенківський	Якубівка
58	Шклява	15,5	2,4	6	6	Тлумацький	Одаїв
59	Мала Скеля	15,5	5	20	56	Тлумацький	Ісаків
60	Козь (ОК-8)	15	6	5	26	Городенківський	Олієво-Королівка
61	Текто	15	7,4	11	11	Яремче	Ямна
62	ОК-1	14	2	11	20	Городенківський	Олієво-Королівка
63	ОК-2	12,5	3	9	22	Городенківський	Олієво-Королівка
64	Незвисько джерело	12	2,7	5	10	Городенківський	Незвисько
65	Потічок	12	1	12	10	Городенківський	Олієво-Королівка
66	Перкалаб-2	11	2	6	12	Верховинський	Перкалаб

67	ОК-9	11	3,8	6	6	Городенківський	Олієво-Королівка
68	Грот Верхній	10,8	2	4	6	Тлумацький	Одаїв
69	Данчиця (Данчиця-3)	10	4	9	24	Тлумацький	Ісаків
70	Дівочі Сльози	9	2	17	13	Тлумацький	Ісаків
71	Тигрина-2	9	2	6	12	Косівський	Малий Рожен
72	ОК-6	9	0,7	5	2	Городенківський	Олієво-Королівка
73	Крива	9	1	8	8	Верховинський	Кривопілля
74	Скат	8,8	2,5	14	14	Городенківський	Чортовець
75	Грот Монаха	7,5	2,5	20	50	Тлумацький	Одаїв
76	Великий Камінь	7,5	2	9	9	Косівський	Великий Рожен
77	Піч (ОК-5)	7,2	3	14	24	Городенківський	Олієво-Королівка
78	Дитяча	7	1,8	6	10	Тисменецький	Підпечери
79	Підбавки	6	1,7	17	27	Городенківський	Поточище
80	Ніяка	5,5	3,5	3,5	5	Тлумацький	Одаїв
81	Блажений Камінь	3,5	1,7	15	10	Богоридчанський	Манява
82	ГОК-1	-	-	-	-	Городенківський	Вільхівці
83	Івол-1					Тисменецький	Вовчинець
84	Івол-2					Тисменецький	Вовчинець
85	Сіра					Городенківський	Незвисько
86	Схрон					Городенківський	Олієво-Королівка
87	Невидимка+Вовча Яма					Городенківський	Олієво-Королівка
88	Марічка					Городенківський	Олієво-Корнів
89	Монаха					Городенківський	Якубівка
90	Незвисько					Городенківський	Незвисько
91	Довбушеві комори					Верховинський	Криворівня
92	Скельний коридор					Верховинський	Криворівня
93	Воклюз					Тлумацький	Локітка.
94	Мостище					Тлумацький	Мостище
95	Раковець					Городенківський	Раковець
96	Раковець-Фортеця					Городенківський	Раковець
97	Велика Печера					Болехівський	Бубнище
98	Холодильник					Болехівський	Бубнище
99	Конюшня					Болехівський	Бубнище
100	Мала Печера					Болехівський	Бубнище
101	Березів					Косівський	Середній Березів
102	Довбуша(Ст.Кути)					Косівський	Старі Кути
103	Довбушева діра					Косівський	Космач

104	Шешори					Косівський	Шешори
105	Тернишора					Косівський	Снідавка
106	Сокільська					Галицький	Сокіл
107	Тепла (І.Ф)					Галицький	Сокіл
108	Каскадна (І.Ф)					Галицький	Сокіл
109	Подільський скит					Галицький	Поділля
110	Сліпа школа					Галицький	Поділля
111	Завалена					Городенківський	Стрільче

Анотація

Актуальність. Одним із найпопулярніших на сьогодні є пригодницький туризм, який об'єднує всі подорожі, пов'язані з активними способами пересування та відпочинку на природі, що мають на меті отримання нових відчуттів, вражень, покращення фізичної форми та досягнення спортивних результатів. Особливого зацікавлення набуває один з різновидів пригодницького туризму, а саме спелеотуризм. В Україні є великі перспективи для його розвитку, ніша практично не зайнята. Починання звичайно є, але потенціал незадіяних ресурсів ще дуже великий. Оцінка спелеологічних ресурсів України на даний момент є досить недосконалою і потребує нової інформації. Відомості про забезпеченість даними ресурсами може стати стимулом для розвитку спелеологічного туризму та покращення економічної ситуації території. Тому вважаємо тему дану тему актуальною та перспективною для подальших досліджень.

Метою дослідження є вивчення чинників і розкриття особливостей формування ресурсної бази для спелеотуризму в Івано-Франківській області.

У відповідності до означеної мети були сформульовані і вирішені такі *завдання*: з'ясовано особливості спелеотуризму як складової рекреаційної системи; здійснено аналіз використання печер як об'єкту розвитку комплексного туризму; виявлено територіальні особливості спелеопотенціалу Івано-Франківської області; зроблено оцінку спелеологічних ресурсів області та сформулювати рекомендації з оптимізації розвитку спелеотуризму Івано-Франківської області.

У результаті дослідження нами зібрано інформацію про значну кількість спелеологічних об'єктів; зроблено бальну оцінку об'єктів Івано-Франківської області; розроблено рекомендації щодо ефективного розвитку спелеотуризму в регіоні.

Наукова новизна роботи полягає у тому, що:

– вперше на районному рівні проведено бальну оцінку спелеологічних ресурсів Івано-франківської області;

- виділено перспективні райони, які можуть використовуватись як базові для розвитку спелеотуризму;
- окреслено тенденції і перспективи подальшого розвитку спелеорайонів Івано-Франківської області і означено загальні засади щодо оптимізації рекреаційного природокористування в регіоні.

Для вирішення поставлених завдань використовувалися загальнонаукові, традиційні та сучасні методи дослідження: метод структурного аналізу для дослідження спелеотуризму; метод районування для виділення спелеологічних районів на території Івано-Франківської області; статистичний, метод бальної оцінки використані при оцінці спелеологічного потенціалу та передумов розвитку спелеотуризму.